



Rappresentanze Sindacali di Base / CUB

Federazione Pubblico Impiego

Via dell'Aeroporto, 129 00175 Roma Tel 06 762821 Fax 06 7628233



Coordinamento Nazionale Lavoro, Salute e Politiche Sociali

[lavoro.rdbcub.it](http://lavoro.rdbcub.it) email: [info@lavoro.rdbcub.it](mailto:info@lavoro.rdbcub.it)

## RINNOVO CCNL



### Numeri a go-go

Mai come quest'anno abbiamo assistito ad un profluvio di comunicati sul rinnovo del CCNL dei Ministeri, tra chi ne incensa "la grande conquista" e chi parla apertamente di "truffa" e "mistificazione" non badando a spese, per la prima volta, nell'uso dei termini.

Non poteva essere da meno "**Il Sole 24 Ore**", che in un "dossier", apparso lunedì 17 novembre, interpreta al meglio il proprio ruolo nella farsa in atto, "sparando" un titolone sugli spropositati aumenti di stipendio dei Ministeri.

lo nella farsa in atto, "sparando" un titolone sugli spropositati aumenti di stipendio dei Ministeri.

#### Dizionario italiano profluvio

[pro-flù-vio] s.m. (pl. -vi)  
1 Flusso abbondante di un liquido  
2 fig. Quantità ingente di persone o di cose

Rielaborando (?) dati della Ragioneria dello Stato e della Funzione Pubblica, il prestigioso quotidiano economico afferma che nel 2007 la retribuzione media annua di un dipendente dei Ministeri è stata **pari a € 26.851**.

Sarà stata colpa del metodo rielaborativo adottato, ma "**Il Sole 24 Ore**", **afferma il Falso**.

#### Dizionario italiano falso

##### falso

[fâl-so] agg., s.

##### • agg.

1 Che non risponde a verità SIN menzognero, infondato: *notizia f.*;

2 Diverso da ciò che appare, non originale, non autentico SIN contraffatto, falsificato: *firma, moneta f.*;

3 Erroneo, sbagliato || fare un passo f., incespicare ~fig. commettere un errore, un'imprudenza

4 Non sincero SIN ipocrita, simulato: *un uomo f.; f. modestia*

##### • s.m.

1 (solo sing.) Cosa non rispondente alla verità: *dichiarare il f.*

2 Cosa alterata, falsificata: *quel quadro è un f.*

3 dir. Reato di falsificazione: *f. in bilancio*

• avv. falsamente 1. Con falsità; con doppiezza: *agire, parlare falsamente* 2. Ingiustamente: *accusare qlcu.*

*falsamente*

Nel comparto Ministeri solo un dipendente inquadrato nella ex posizione economica C3, la stragrande minoranza, può raggiungere la cifra fornita.

Nel 2007, un dipendente del Ministero del Lavoro, inquadrato nella ex posizione economica **B3**, riceveva una **retribuzione lorda pari a 21.684 €; 23.752 €** un dipendente inquadrato nella ex posizione economica **C1**. Le posizioni economiche che comprendono la stragrande maggioranza dei dipendenti.

"Il Sole 24 Ore" insiste e ci comunica che, rispetto al 2005, questo dato, il suo, rappresenta **un aumento contrattuale pari all'11.8%**.

### E' un dato palesemente falso.

Nel 2005 un collega inquadrato nella ex posizione economica B3 percepiva uno **stipendio annuo, lordo, di € 21.047,36**.

**Noi non siamo né prestigiosi né economici, ma riusciamo almeno a far di conto ed affermare che questo collega nel 2007 percepiva esattamente il 3,0%**

**in più rispetto al 2005. In un biennio; vale a dire un aumento medio annuo pari all'1.5%.**

Da scialare !!!

Come ormai tutti abbiamo imparato a nostre spese, il rinnovo del CCNL prevede la corresponsione per tutto il 2008 della vacanza contrattuale, ed i sacerdoti dell'accordo lo annunciano in tutta evidenza, in grassetto ed anche colorato.

#### **Dizionario italiano**

##### **indennità**

[in-den-ni-tà] s.f. inv.

1 Risarcimento dato a chi ha subito un danno o a chi ha patito la limitazione di un diritto: *i. di guerra, di esproprio*

2 Rimborso delle spese sostenute per una data attività: *i. di trasferta*; compenso aggiuntivo per determinati compiti: *i. di funzione* || *i. di contingenza*, quota della retribuzione variabile in proporzione al mutare del costo della vita | *i. di cassa*,

compenso aggiuntivo previsto per i cassieri responsabili in proprio di eventuali ammanchi  
3 estens. Retribuzione, quando non riguarda persone che hanno un rapporto d'impiego: *i. parlamentare*

**Signori, ci dicono, abbiamo deciso che per il 2008 il contratto va in vacanza e per il danno subito vi riconosciamo un risarcimento di 8 euro al mese, lordi.**

Per il 2009 ci forniscono invece un ulteriore **dato contraffatto: un aumento di 70 euro.**

Fra la cascata di comunicati giunti nelle nostre caselle di posta elettronica crediamo però che l'oscar spetti di gran lunga ad un comunicato della Cisl, caleidoscopico, colorato, pieno di grafici che si impennano e di riproduzione di banconote. Eh sì, l'arte del vendere non si improvvisa.

Ci fanno sapere:

*"il rapido pagamento delle risorse già stanziare".*

Oibò, le risorse erano già stanziare, ma saranno pagate rapidamente e per questo abbiamo firmato un contratto.

Le risorse sono *"pari a 70+8 euro medi a regime, oltre alla indennità di vacanza contrattuale"*.

Ma allora di quant'è quest'aumento? Pare di vedere carta perde carta vince.

Signori, sta scritto in quello che avete firmato: l'aumento medio a regime è di 70 euro, comprensivi degli 8 euro, non +8, e

basta, non "oltre agli 8 euro". Il mago Do Nascimento non avrebbe saputo fare di meglio.

**"totale annuo altri 112 euro"**

**altri** 112 euro? E da dove saltano fuori? E come si arriverebbe anche solo a 112 euro, senza gli "altri"?

In effetti una cifra di 112 euro, senza gli altri, è presente nell'accordo: è l'incremento a regime, comprensivo di vacanza contrattuale, di un Ispettore Generale dei ruoli ad esaurimento.

Alzino la mano tutti gli Ispettori Generali dei ruoli ad esaurimento.

**A noi però piacciono i fatti e non le parole.**

Dicevamo che non siamo né prestigiosi né economici, ma, costretti ad arrivare alla fine del mese con gli stipendi che ci danno, abbiamo dovuto imparare a far di conto.

Ed ecco cosa ne viene in tasca, del nuovo contratto, calcolato mediamente per un collega della ex posizione economica B3:

ANNO	STIPENDIO	INCREMENTO	STIP. AGG.	%
2007	1.544,25			
2008		8,64	1.552,89	0,56
2009		61,45	1.614,34	3,96

Signori, l'incremento totale è del 4,52%, in due anni, cioè **un incremento**

**mento medio annuo del 2,26%, lordo, mentre l'Istat comunica, urbi et orbi, un aumento dell'inflazione annua al 3,6% !!**



## IL POTERE D'ACQUISTO DEI SALARI

Come abbiamo visto un altro contratto che **sancisce una diminuzione del potere d'acquisto dei salari di almeno l'1.5% annuo, se tutto va bene, rispetto all'inflazione calcolata dall'Istat.**

### Dizionario italiano

#### pantomima

[pan-to-mì-ma] s.f.

1 Rappresentazione scenica muta, affidata esclusivamente all'azione gestuale, talvolta accompagnata da musica o da voci fuori campo SIN mimo

2 estens. Azione gestuale finalizzata alla comunicazione: *fare una p. alle spalle dell'ospite per rimproverare i figli*

3 fig. Messinscena per commuovere o ingannare qlcu.: *inscenare una p.*

Visto che la pantomima non accenna a diminuire, è il caso di fornire una interessante, crediamo, ricostruzione dei vari rinnovi contrattuali degli ultimi anni, per capire cosa significa realmente nel tempo questa continua incessante emorragia del potere d'acquisto degli stipendi.

In piena epoca di "modernizzazione", la privatizzazione del rapporto di lavoro dei dipendenti pubblici, **si saltano completamente tre anni di vacanza contrattuale** ed il primo rinnovo con le nuove regole e secondo le linee dettate dal famigerato accordo sulla concertazione e "la tutela dei redditi a salvaguardia del potere d'acquisto dei salari", arriva il 16 maggio 1995.

Parecchi anni prima, un giovanotto inglese, tale George Orwell ci pare, scriveva un romanzetto per descrivere il potere impegnato a cambiare la storia, i fatti stessi, il senso delle parole per poter perpetuare se stesso.

*«Se i fatti invece dicono il contrario, allora bisogna alterare i fatti. Così la storia si riscrive di continuo. Questa quotidiana falsificazione del passato, intrapresa e condotta dal Ministero della Verità, è necessaria alla stabilità del regime. [...]» (George Orwell, 1948)*

1984, ci pare di ricordare ancora, è il titolo del romanzetto. **1984**, l'anno di abolizione della scala mobile, sempre a tutela del reddito dei lavoratori dipendenti. Scherzi della storia.

Nella tabella a fianco gli incrementi previsti dai vari accordi che si sono succeduti dall'ultimo incremento retributivo del DPR 44/90, l'ultimo accordo prima della privatizzazione.

E' presente il **biennio economico** di riferimento; la **data di sottoscrizione** dell'accordo, la **decorrenza** e l'**entità dell'incremento**, il **nuovo stipendio mensile lordo** e la relativa **variazione percentuale**.

Tutto riferito alla posizione economica F3 della II Area, ex B3, ex 6° qualifica ecc ecc.

CCNL	Sottoscritto il	DECORRENZA	INCREMENTI	STIP. AGG.	%
		1/7/90	42,65	1.028,91	
1994/95	16/05/1995	1/1/95	48,55	1.077,46	4,72
		1/12/95	14,98	1.092,44	1,39
1996/97	26/07/1996	1/1/96	36,15	1.128,59	3,31
		1/11/96	41,32	1.169,91	3,66
		1/7/97	25,82	1.195,73	2,21
1998/99	16/02/1999	1/11/98	21,69	1.217,42	1,81
		1/6/99	18,08	1.235,50	1,49
2000/01	21/02/2001	1/7/00	18,59	1.254,09	1,50
		1/1/01	30,99	1.285,08	2,47
2002/03	12/06/2003	1/1/02	36,50	1.321,58	2,84
		1/1/03	40,61	1.362,19	3,07
2004/05	07/12/2005	1/1/04	37,96	1.400,15	2,79
		1/2/05	49,05	1.449,20	3,50
	21/04/2006	31/12/05	4,41	1.453,61	0,30
2006/07	14/09/2007	1/1/06	8,07	1.461,68	0,56
		1/1/07	32,79	1.494,47	2,24
		31/12/07	50,15	1.544,62	3,36

Come si può notare, oltre agli enormi ritardi nella sottoscrizione degli accordi, spesso a ridosso della scadenza stessa del contratto, gli incrementi di stipendio decorrono frequentemente dalla fine dell'anno.

Osservando la tabella precedente si può allora facilmente *alterare i fatti* e spacciare il 2007 come un anno "felice" con il 5,6% di incremento: **falso**.

L'ultimo aumento del 3,36% decorre dal 31 dicembre 2007, lo stesso giorno della scadenza del contratto, e, nei fatti, la sua incidenza per il 2007 è pari a **zero**.

**Insomma, con i numeri, volendo, ci si può anche fare la frittata o il caffè con la schiumina.**

A noi invece la frittata piace farla con le uova ed i numeri valutarli per ciò che rappresentano in realtà.

Riprendiamo il concetto di retribuzione annua media, lorda, del "Sole 24 Ore" e calcoliamo la retribuzione annua di un dipendente del Ministero del Lavoro, ex B3, e seguiamo la sua variazione nel corso degli anni.



Retribuzioni annue lorde

ANNO	RETRIBUZIONE	%
1994	14.931,37	
1995	15.526,15	3,98
1996	16.238,41	4,59
1997	17.102,66	5,32
1998	17.487,94	2,25
1999	17.860,02	2,13
2000	18.187,21	1,83
2001	18.782,14	3,27
2002	19.431,84	3,46
2003	19.969,37	2,77
2004	20.462,85	2,47
2005	21.047,36	2,86
2006	21.257,93	1,00
2007	21.684,20	2,01

Per retribuzione annua intendiamo la somma dello **stipendio mensile**, gli **eventuali incrementi**, ma a partire dalla loro decorrenza, la **tredecima mensilità** e siccome siamo concreti e reali anche **l'indennità di amministrazione**, con la sua eventuale variazione. Tutto al lordo.

Per fare questo, qualche uovo ci è toccato comunque romperlo. Tra le voci fisse dello stipendio vi è adesso l'indennità di amministrazione, introdotta nel 1995 e che stabilizzava una serie di indennità accessorie di "funzione". Per confrontare i dati abbiamo sommato l'indennità di amministrazione anche per il 1994 anche se le varie indennità accessorie allora previste non venivano percepite dalla totalità dei dipendenti.

**Come si può vedere le variazioni percentuali assumono tutta un'altra forma ed il fantasmagorico 5.6% del 2007 diventa un misero 2,01%.**

Un'altra dimostrazione di come con i numeri si può far vedere ciò che si vuole. **Qui il nostro scopo era capire la retribuzione annua, tuttocompreso, e la sua variazione nel corso degli anni.**

## **INFLAZIONE: INDICE ISTAT, AFA, IR**

Ma quant'è quest'inflazione e chi la calcola?

### **Istat**

Quello generalmente conosciuto è l'indice nazionale dei prezzi al consumo, il famoso **indice Istat**. Inutile riprendere qui le note polemiche nazionali sulla validità ed attendibilità di questo valore e la sua attinenza con l'inflazione reale, quella con cui ci si trova quotidianamente a fare i conti.

Comunque **l'ultimo comunicato Istat ci informa di un aumento dell'inflazione per il 2008 pari al 3,5%.**

### **AFA**

La stessa Istat deve essere ben consapevole della irrealtà dei dati forniti ed ha iniziato a pubblicare una serie disaggregata di dati, a partire dal 1995.

Tra gli indici forniti vi è quello relativo ai **prodotti ad Alta frequenza di Acquisto**, che ci piace chiamare **indice AFA**.

Comprende i generi alimentari, le bevande, l'affitto, i prodotti ed i beni per la pulizia e la manutenzione della casa, benzina, trasporti, giornali, ristorazione e spese di assistenza.

Ci sembra un paniere molto più realistico e concreto.

**Tenendo conto di questo paniere di prodotti, l'indice AFA, comunque sempre secondo l'ISTAT, è pari al 4,6% per il 2008; una bella differenza.**

## IR

Ampio dibattito, anche tra gli addetti ai lavori, sul **valore reale** dell'inflazione annua. Qualche mese fa un altro ente, **l'Eurispes**, comunicava una **inflazione per il 2008 pari all'8%**.

Ulteriore polemica perché l'Eurispes non può contare sulla stessa quantità di punti di rilevazione dell'Istat.

**Ma allora, quant'è quest'inflazione reale?** Visto che c'è chi si preoccupa di "programmare" l'inflazione, e magari firmarci anche dei rinnovi contrattuali rispetto all'inflazione programmata, abbiamo deciso di determinare noi **l'Inflazione Realistica, indice IR**, e visto che siamo buoni e non vogliamo esagerare, stabiliamo che questa non è il doppio dell'inflazione, ma **solo il 50% in più dell'indice Istat**, indice nazionale dei prezzi al consumo.

**Quindi l'inflazione realistica per il 2008 è pari al 5,3%.**

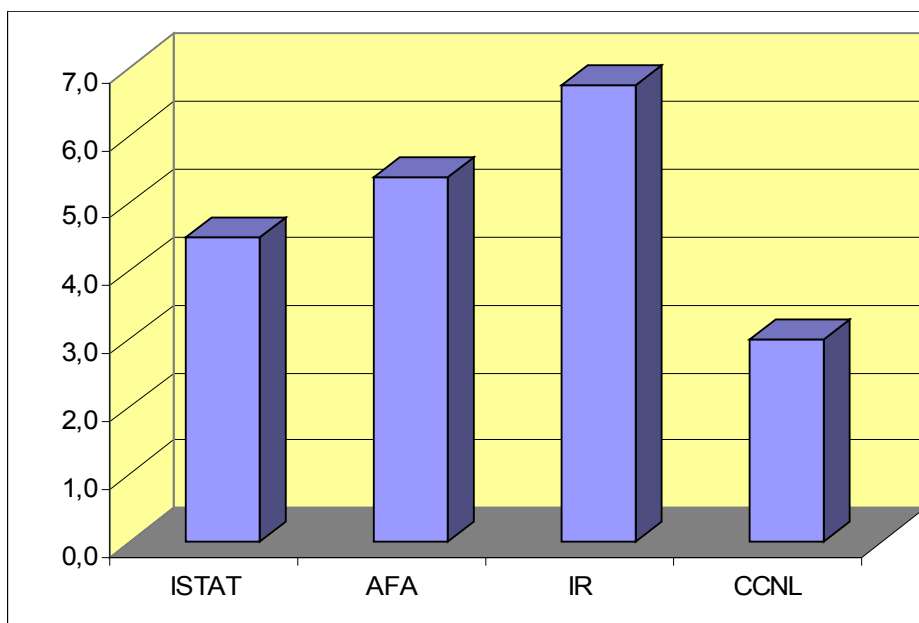


ANNO	ISTAT	AFA	IR	CCNL
1991	5,9	6,8	8,9	
1992	4,9	5,7	7,4	
1993	4,4	5,1	6,6	
1994	4,0	4,6	6,0	
1995	5,6	6,5	8,4	4,0
1996	2,9	4,3	4,4	4,6
1997	1,9	1,4	2,9	5,3
1998	1,7	1,7	2,6	2,3
1999	2,1	1,8	3,2	2,1
2000	2,7	2,6	4,1	1,8
2001	2,8	2,9	4,2	3,3
2002	2,8	3,1	4,2	3,5
2003	2,5	3,4	3,8	2,8
2004	2,0	3,1	3,0	2,5
2005	2,0	2,0	3,0	2,9
2006	1,9	2,5	2,9	1,0
2007	2,6	2,9	3,9	2,0
<b>TOT</b>	<b>57,2</b>	<b>60,4</b>	<b>79,1</b>	<b>37,9</b>

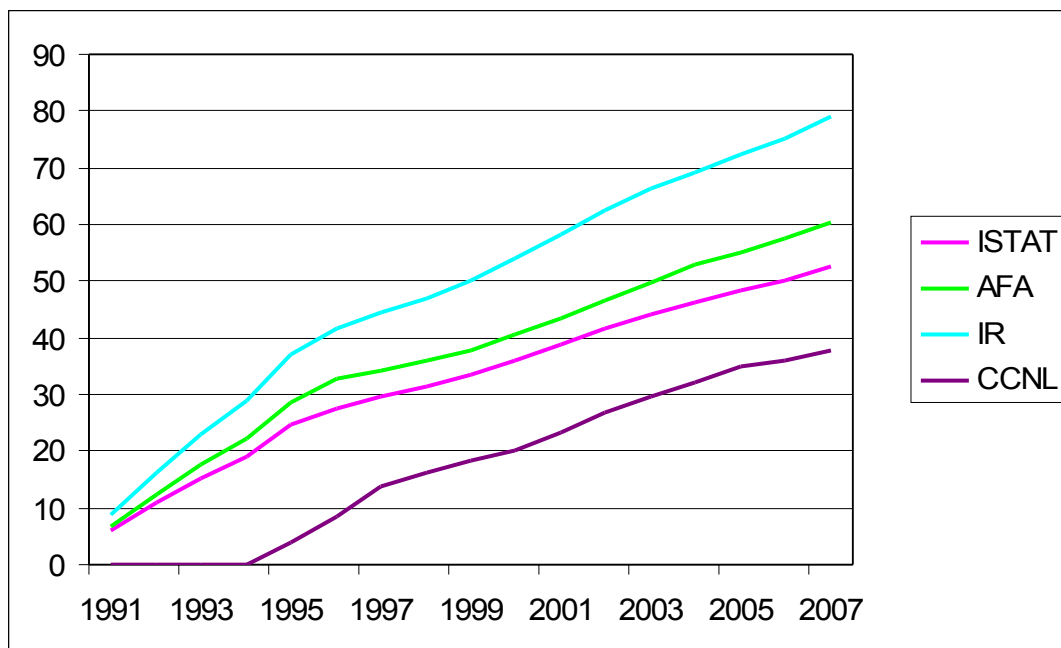
A fianco la serie dei vari indici inflattivi e i relativi incrementi annui della retribuzione di un dipendente del Ministero del Lavoro.

*L'indice AFA per gli anni dal 1991 al 1995, non fornito, è stato calcolato applicando il differenziale medio con il normale indice Istat degli anni successivi.*

Questo bel grafico ci indica invece cosa è realmente successo alla nostra retribuzione con l'ultimo contratto del biennio 2006/2007.



Sotto invece la visualizzazione dell'andamento degli indici inflattivi e dei rinnovi contrattuali a partire dalla privatizzazione del rapporto di lavoro e dall'applicazione dell'accordo del 1993 "a tutela dei redditi".



Dopo tutta questa esplosione grafica, è il caso di cominciare a quantificare esattamente a quanto ammonta la perdita del potere d'acquisto dei salari.

Siamo ben felici di essere in ottima e prestigiosa compagnia visto che anche il Governatore della Banca d'Italia, Mario Draghi, comunica allarmato la perdita di oltre il 15% del potere d'acquisto degli stipendi.

**Proprio quel 15% della tabella della pagina precedente. Tutti i dati che stiamo presentando sono infatti ben noti a tutti gli attori della commedia in atto.**

Se si vuole tutelare il potere d'acquisto dei dipendenti pubblici è necessario allora essere coerenti.

Ecco qui un'altra tabella che quantifica, in banconote, la **perdita del potere d'acquisto, secondo gli indici che abbiamo considerato, dello stipendio lordo a regime previsto dal magnifico CCNL per il 2008/2009**:

CCNL 2008/09	1.614,34	Diff mensile
Istat	1.726,57	112,23
AFA	1.858,28	243,94
IR	2.221,58	607,24

**Per mantenere semplicemente lo stesso potere d'acquisto di uno stipendio mensile del 1990 mancano ben 243 euro mensili, se ci riferiamo all'inflazione relativa ai prodotti ad alta frequenza d'acquisto come comunicato dall'Istat. 607 euro mensili se vogliamo riferirci ad una indice di inflazione perlomeno realistico.**

Si parla di uguale valore del 1990, ma in italiano aumento non significa "incremento di valore"?

**In questi anni si è infatti prodotta una pericolosissima inversione di senso nell'uso dei termini. Manipolando i fatti, si è spacciato per aumento ciò che, nei fatti, era una diminuzione di valore.**

**Dizionario italiano**

**aumento**

[au-mén-to] s.m.

- Accrescimento, incremento: *a. di peso*; *a. della temperatura*